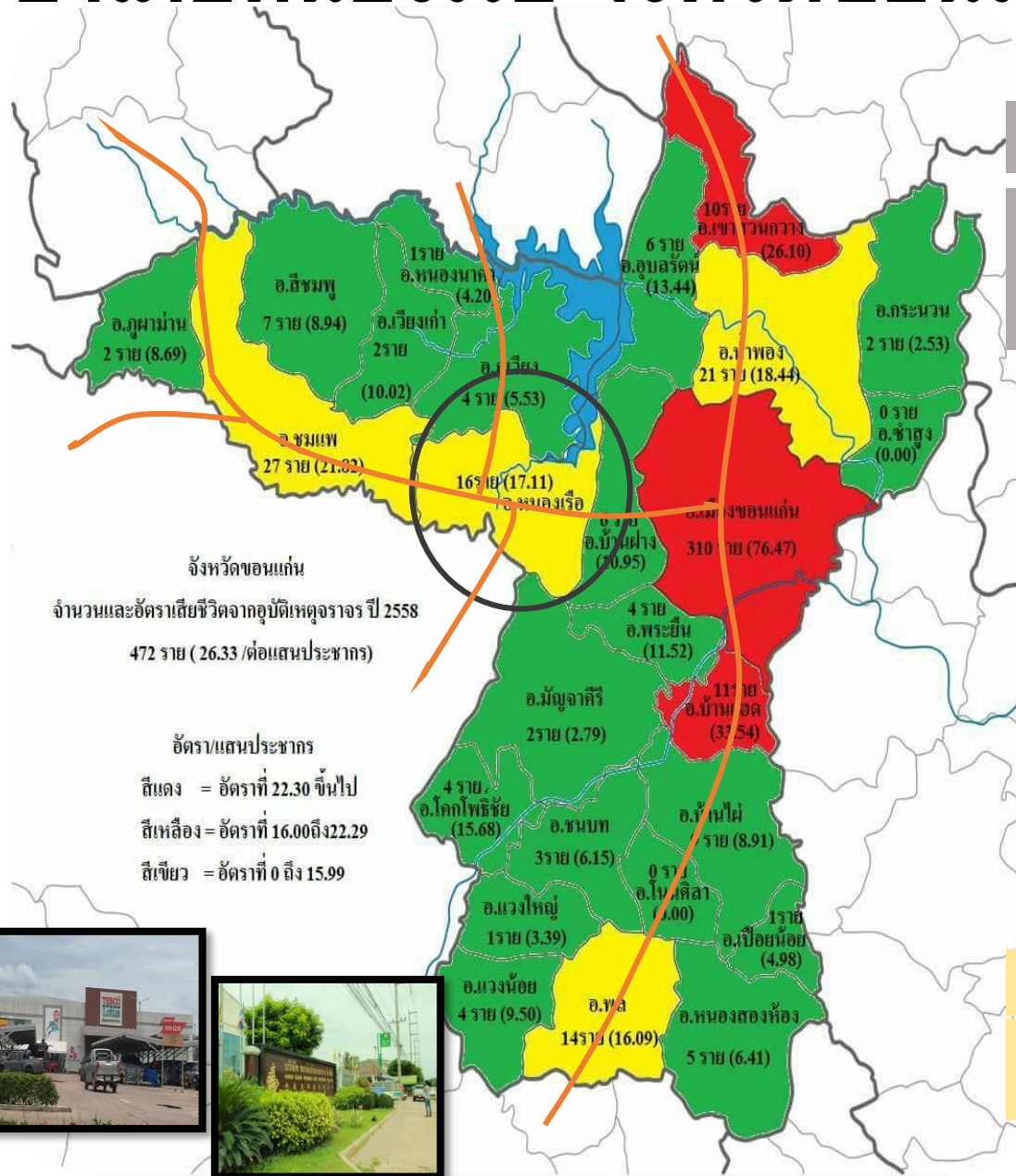


อำเภอหนองเรือ จังหวัดขอนแก่น



การปกครอง

10 ตำบล 150 หมู่บ้าน ประชากร 92,532 คน พื้นที่ 420,625 ไร่

การปกครองส่วนท้องถิ่น อปท.

13 อปท. (เทศบาลตำบล 8 แห่ง/อบต. 5 แห่ง)

ระบบเศรษฐกิจ

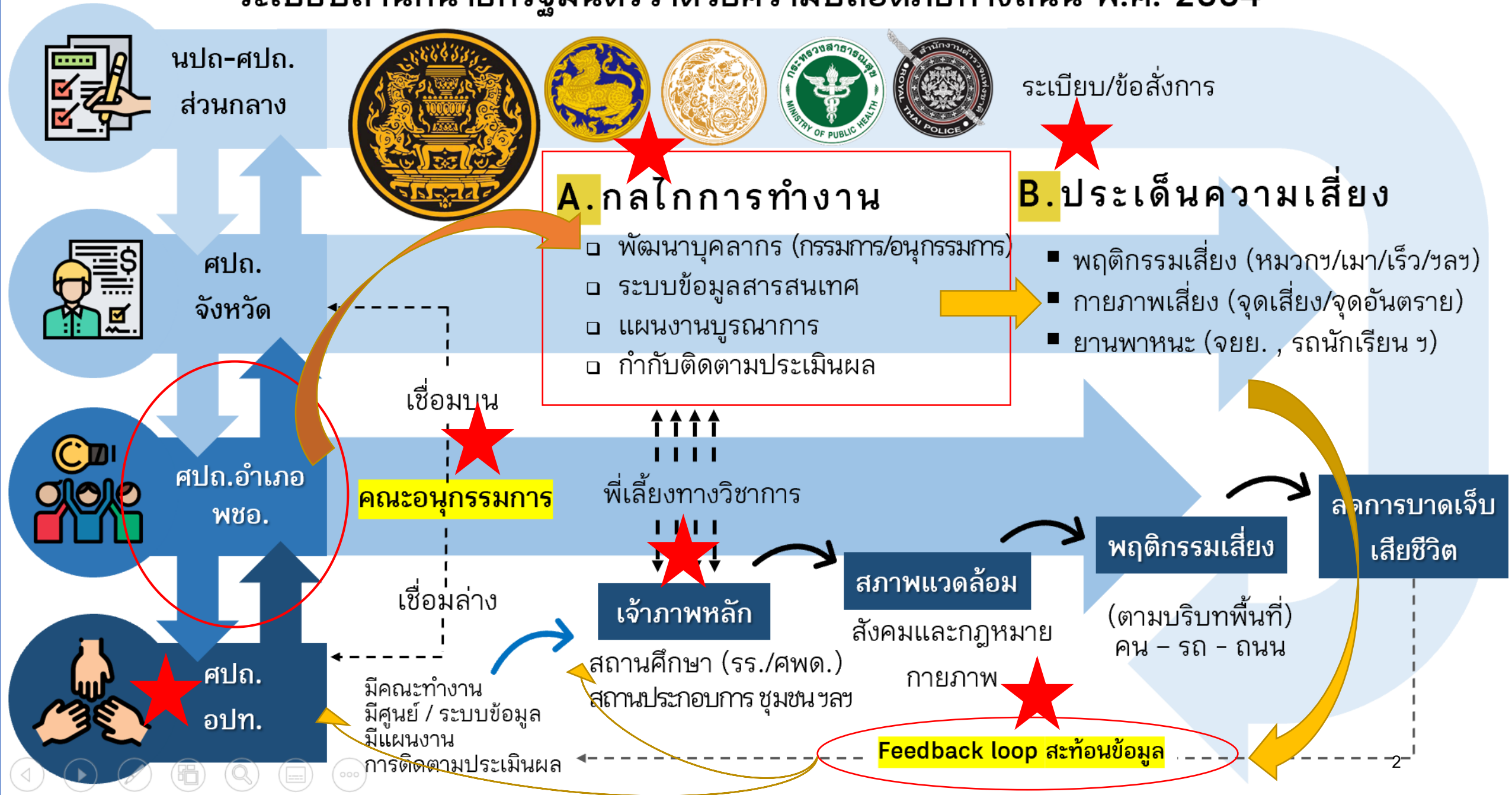
โรงงานน้ำตาลมิตรภูเวียง โรงงานขอนแก่นแหวนห้างสรรพสินค้าโลดส์

ระบบการศึกษา

โรงเรียนมัธยม 27 แห่ง (ม.1-6 จำนวน 3 แห่ง)

จังหวัดขอนแก่น
จำนวนและอัตราเสียชีวิตจากอุบัติเหตุจากรถปี 2558
472 ราย (26.33 / ต่อแสนประชากร)
อัตรา/แสนประชากร
สีแดง = อัตราที่ 22.30 ขึ้นไป
สีเหลือง = อัตราที่ 16.00 ถึง 22.29
สีเขียว = อัตราที่ 0 ถึง 15.99

ระเบียบสำนักนายกรัฐมนตรีว่าด้วยความปลอดภัยทางถนน พ.ศ. 2554



Nong Ruea Towards Zero...หนองเรือตายเป็นศูนย์



ผู้บัญชาการ ศปถ.อำเภอ/พชอ.
นายอำเภอ

โครงสร้างคณะกรรมการ
ศปถ.อำเภอ และพชอ.

คณะกรรมการ พชอ.
ระเบียบว่าด้วยการพัฒนาคุณภาพชีวิต
ระดับพื้นที่ พ.ศ. 2561

คณะกรรมการ ศปถ.อำเภอ
ระเบียบว่าด้วยความ
ปลอดภัยทางถนน พ.ศ.
2554

คณะอนุกรรมการ

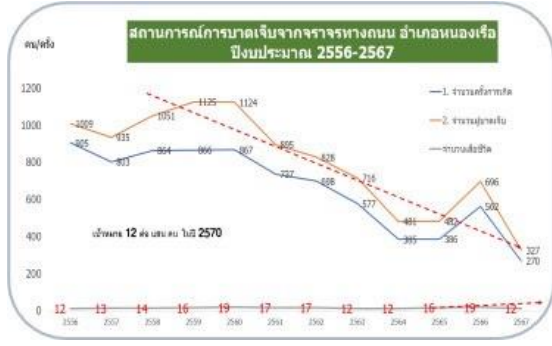


คณะกรรมการ 20 คน
ส่วนราชการ 6 คน
ภาคเอกชน 7 คน
ภาคประชาชน 7 คน
สาธารณสุขอำเภอ เป็น เลขา

สหวิชาชีพทั้งภาครัฐ, 5 สาขาหลัก,
เอกชน จำนวน 40 คน
เลขาร่วม ปลัดป้องกัน สาธารณสุขอำเภอ
ผู้ช่วยเลขา ผช.สสอ./รพ.สต./พยาบาล
ห้องฉุกเฉิน/สวป.งานจราจร/หมวดการทาง



A. กลไกทำงาน

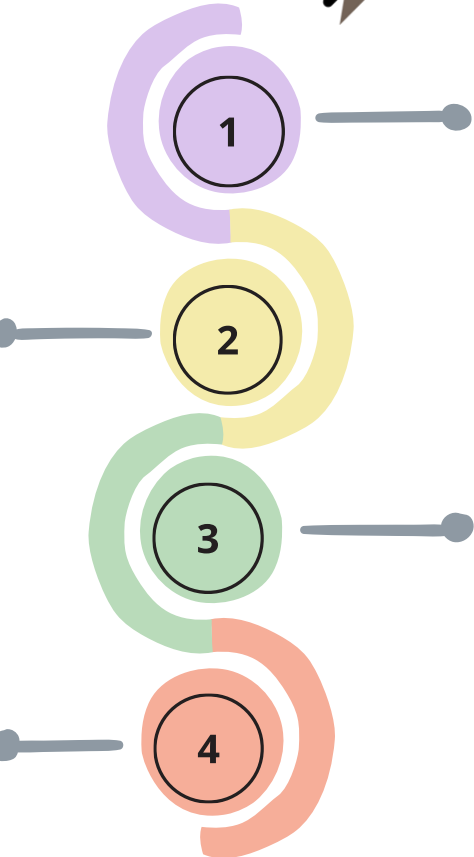


การพัฒนาระบบข้อมูลสารสนเทศ

- การพัฒนาข้อมูล IS PHER
- การบูรณาการข้อมูล 3 ฐาน อบถ.
- การพัฒนา Dashboard

การกำกับติดตามประเมินผล

- เสนอผลการดำเนินการ ศปถ.อ.ทุกเดือน
- แบ่งโซนประเมิน ศปถ.อปท.เป็น 3 โซน ทุก 3 เดือน
- การติดตามการดำเนินงานรายประเด็น



การพัฒนาบุคลากร

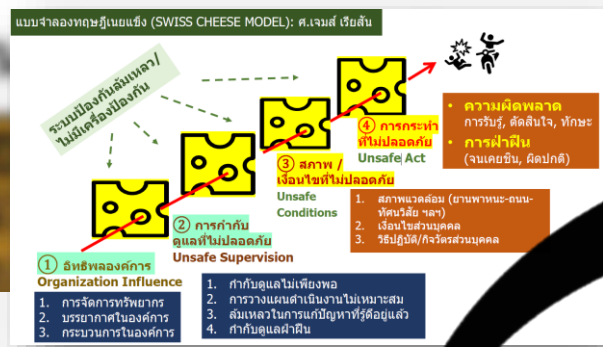
- ทบทวนคำสั่ง/ สสอ./ รพ.สต.เป็นเลขาพร้อม 5ส./5ช.
- การอบรมเชิงปฏิบัติการคณะอนุกรรมการ
- การพัฒนาศักยภาพ ศปถ.อปท.
- เครื่องมือ 5 ชั้น

เครื่องมือ 5 ชั้น
 ที่ทำให้การขับเคลื่อนกลไก ศปถ. ไปสู่ผลลัพธ์

การบูรณาการแผนงาน

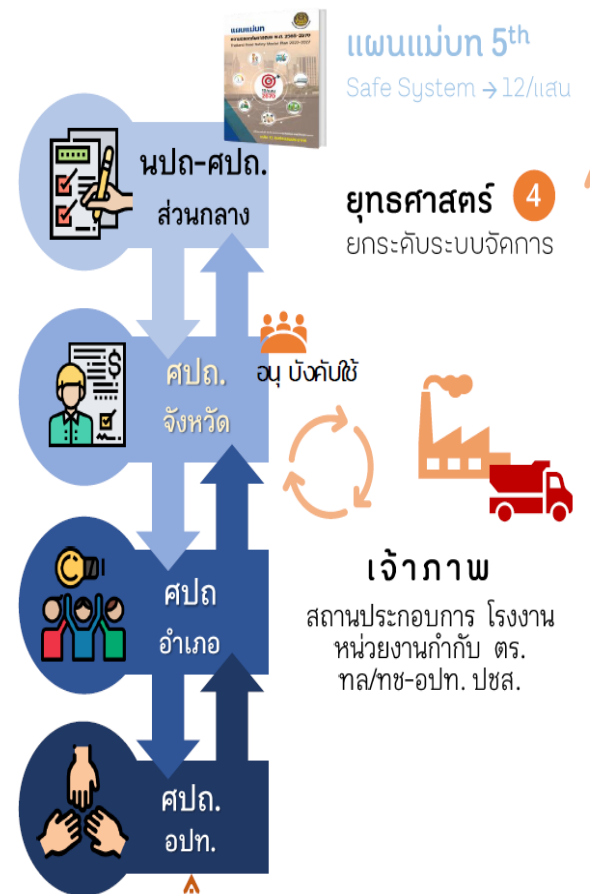
- การขับเคลื่อน พชอ./พชต.
- การประชุมคืบข้อมูลทุกเดือน
- คณะกรรมการข้อมูล/ประสานงาน





B. ประเด็นความเสี่ยง

- พฤติกรรมเสี่ยง (หมวกฯ/เมา/เร็ว/ขลย)
- กายภาพเสี่ยง (จุดเสี่ยง/จุดอันตราย)
- ยานพาหนะ (จยย. , รถหนักเรียนฯ)



ยุทธศาสตร์ 2 3
ปรับสภาพแวดล้อม
ยานพาหนะ-โครงสร้าง
สังคม (เรียนรู้-บังคับใช้)

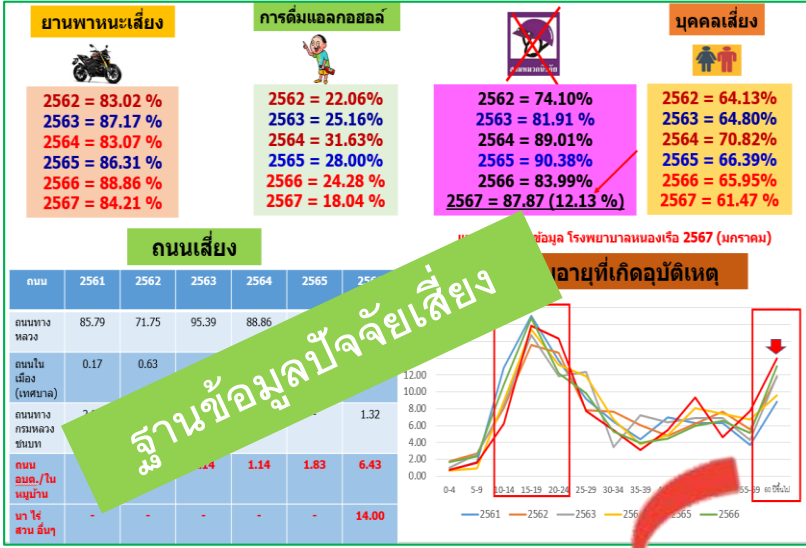
ยุทธศาสตร์ 1
มุ่งเป้าความเสี่ยงหลัก
1. จยย. | หมวก ฯ
2. เด็กเยาวชน
3. เร็ว, อื่น ๆ เมา ม้าลาย ชนท้าย ฯ

มาตรการ
ด้านกายภาพ
ด้านยานพาหนะ
ด้านคน + สังคม
การเรียนรู้
กติกาก-บังคับใช้

1. คน | เสริมเรียนรู้ คาดการณ์
2. รถ | ติด sticker, under run protection
3. ถนน | จุดจอด | ราชกิจจฉาย จุดห้ามจอด
4. สังคม | ปชส. , แจ้งเหตุ Traffic Fondue

ข้อมูล ปริมาณ + คุณภาพ (เคส)
สะท้อน "ชีปะขาว" (cluster) ความเสี่ยง - ผลกระทบ สู่สังคม

นำข้อมูลมาทำงาน/การสะท้อนข้อมูล (Feedback loop)



มติที่ประชุม

ที่	ประเด็น	มติ/ข้อเสนอแนะ/การแก้ไข	หน่วยงานที่รับผิดชอบ
๑	ปัจจัยด้านคน ๑. การสวมหมวกนิรภัย ๒. การขับเร็ว ๓. ไม่ผ่านการอบรมขับขี่ ๔. การจอดรถไม่มีสัญญาณเตือน	๑. ผู้นำชุมชนวางแผนการตั้งด่านชุมชน ส่งเสริมการสวมหมวกนิรภัยก่อนออกจากบ้าน ๒. ครู/ผู้ปกครองควบคุมและประชาสัมพันธ์การสวมหมวกนิรภัยในนักเรียนทั้งไป-กลับ และการปฏิบัติตามมาตรการความปลอดภัยในสถานศึกษา ๓. การบังคับใช้กฎหมาย การตั้งด่านป้องปราม บูรณาการร่วมกับโรงเรียน ๕. การติดตาม ทบทวนการกำหนดแนวทางปฏิบัติเพื่อป้องกันอุบัติเหตุทางถนนในช่วงเทศกาลเปิดทับอ้อย ๖. ให้ตั้งกิจกรรมอบรมนักเรียนขับขี่ปลอดภัย	๑. ผู้นำชุมชนหมู่บ้าน ๒. สถานศึกษา/ผู้ปกครอง ๓. สภ.หนองเรือ ๔. โรงเรียนน้ำตาล ๕. สมาคมชาวไร่อ้อย ๖. สป.อ.หนองเรือ



รถจักรยานยนต์ 2 ราย วันที่ 18 กุมภาพันธ์ 2567 เวลา ประมาณ 18.41 น.

- อิทธิพลของการจัดการความปลอดภัยในเขตชุมชน
- วาระฯ ขับขี่ปลอดภัย 365 วัน (MC ปลอดภัย)
- การสอบสวนคืนข้อมูลโดยสหสาขาเพื่อเสนอมาตรการฯ
- การขับเคลื่อน สป.อ. สป.อ.พ.อย่างต่อเนื่อง

- การดำเนินการมาตรการความปลอดภัยไม่เข้มงวด
- การบังคับใช้กฎหมาย
- การจัดการ Safe system >> ผู้ใช้รถปลอดภัย/ถนนปลอดภัย/รถปลอดภัย

- จอดรถไม่มีกรวยสัญญาณ
- เส้นแบ่งช่องจราจรไม่ชัดเจน
- ไม่มีป้ายเตือน
- ไม่มีสัญญาณเตือน
- แสงสว่างไม่เพียงพอ

- การกระทำที่ไม่ปลอดภัย

ความคิดเห็นพลต

- ผู้ขับขี่ขาดการประเมินความเสี่ยง
- ขาดทักษะแบบแบ่งความใส่ใจ
- การตัดสินใจผิดพลาด

ฝ่ายปกครองจราจร

- ไม่สามารถหมวกนิรภัย
- ไม่ผ่านการอบรมขับขี่
- จอดรถข้างทางไม่มีสัญญาณเตือน



ศปท.อปท. เทศบาลตำบลหนองแก จัดทำประชาคม "สร้างธรรมนูญ"



กลไกการขับเคลื่อนที่เข้มแข็ง ของ ศปถ.อปท.โนนทอง

การทำประชาคมและการมีส่วนร่วมของภาคประชาชน
(เวทีเว้าจาประสาคนโนนทอง)



ด้านธรรมชาติ 365 วันบ้านภูมุลมั่ง



ประชุมสม่ำเสมอและมีมาตรการแก้ไขปัญหา

เรือจุดกลับรถที่ไม่ปลอดภัยประชาชนสร้างเอง



จิตอาสาสร้างเพื่อความปลอดภัย



ร: วัฐ
หน่วยงานราชการทุกหน่วย



ร:โรงเรียน



กำหนดมาตรการความปลอดภัย แบบมีส่วนร่วม ครู สภานักเรียน ผู้ใหญ่บ้านนักเรียน ชมรม ผู้ปกครอง ศปด.อำเภอ



ประกาศอำเภอหนองเรือ

เรื่อง กำหนดมาตรการป้องกันอุบัติเหตุทางถนนในนักเรียน และนักศึกษา
ของสถานศึกษา อำเภอหนองเรือ จังหวัดขอนแก่น

เพื่อเป็นส่วนหนึ่งในการสนับสนุนนโยบายแห่งรัฐ ว่าด้วยกระทรวงมหาดไทย กระทรวงศึกษาธิการ และสถานศึกษา รวมถึงให้สอดคล้องกับประกาศกระทรวงมหาดไทย เรื่อง "จังหวัดขอนแก่นฉบับที่ ๓๒๕ รัตน" ปี ๒๕๖๖ ให้มีการรณรงค์ให้ความรู้แก่ประชาชน ๑๐๐% และมาตรการความปลอดภัยทางถนนของทุกภาคส่วน จึงขอความร่วมมือให้นักเรียน นักศึกษา และสถานศึกษาทุกแห่ง อำเภอหนองเรือ ปฏิบัติตามมาตรการดังนี้

๑. ไม่ให้มีการสวมหมวกนิรภัยทุกครั้งที่มีการขับขี่รถจักรยานยนต์ ทั้งคนขับและคนซ้อนท้าย
 ๒. ห้ามผู้ที่มีอายุต่ำกว่า ๑๕ ปีขับขี่รถจักรยานยนต์โรงเรียน
 ๓. ผู้ขับขี่รถจักรยานยนต์ต้องมีใบอนุญาตขับขี่รถจักรยานยนต์
 ๔. ให้นำรถจักรยานยนต์เข้าจอดในสถานที่ที่กำหนดไว้ได้ สามารถจอดในสถานที่ที่กำหนด
 ๕. ห้ามมีการรับจ้าง คัดแปลงสภาพรถจักรยานยนต์ที่ไม่ปลอดภัย
 ๖. ห้ามมีการขับขี่รถจักรยานยนต์ ความเร็วเกินกว่าที่กฎหมายกำหนด
 ๗. ให้นักเรียน นักศึกษาปฏิบัติตามกฎจราจรอย่างเคร่งครัด
 ๘. หากมีการฝ่าฝืนกฎจราจร ให้เจ้าหน้าที่ตำรวจบังคับใช้กฎหมาย และส่งรายชื่อนักเรียนที่กระทำ ความผิดให้ผู้รับผิดชอบดำเนินการลงโทษตามระเบียบของสถานศึกษาบ้านๆ
 ๙. ให้ศูนย์ปฏิบัติการความปลอดภัยทางถนนอำเภอหนองเรือ ร่วมกับ โรงเรียน สถานศึกษา ดำเนินการสนับสนุนการจัดทำใบอนุญาตขับขี่รถจักรยานยนต์
 ๑๐. คณะกรรมการศูนย์ปฏิบัติการความปลอดภัยทางถนนอำเภอหนองเรือร่วมกับผู้ที่เกี่ยวข้อง กำหนดมาตรฐานความปลอดภัยของรถรับ-ส่งนักเรียน ของอำเภอหนองเรือ
 ๑๑. จัดให้มีระบบการช่วยเหลือ และระบบข้อมูลการเดินทางมาโรงเรียนของนักเรียน และนักศึกษา ที่ขึ้นชื่อให้ประชาสัมพันธ์ให้ผู้เกี่ยวข้องรับทราบก่อนการเปิดเทอมการศึกษา และมีการประเมินทุก ๓ เดือน มีการประชาสัมพันธ์อย่างต่อเนื่อง
- การควบคุมกำกับ มอบหมายให้ ปกครองอำเภอหนองเรือ สถานีตำรวจภูธรหนองเรือ ผู้บริหาร สถานศึกษา สำนักงานสาธารณสุขอำเภอหนองเรือ กำหนดระบบติดตามประเมินผล ประกาศ ณ วันที่ ๑๑ เดือน พฤษภาคม พ.ศ. ๒๕๖๖

นายกองโท

(พิเชษฐ์ รัตนดา)

ประธานศูนย์ปฏิบัติการความปลอดภัยทางถนนอำเภอหนองเรือ

อบรมทักษะคิดเอาชีวิตรอดปลอดภัย
บนถนน (TSY Program) 250 คน
ได้รับการสนับสนุนโครงการ "เยาวชนรุ่น
ใหม่มีใบขับขี่" 250 คน จากขนส่ง



การดำเนินงานป้องกันการบาดเจ็บจากอุบัติเหตุทางถนนในเด็ก และเยาวชน ของสถานศึกษา TSY Program

โรงเรียนหนองเรือวิทยา



สภาเด็กถ่ายทอดแก่ชุมชน



โรงเรียนกุดเลา-โนนทอง



โรงเรียนหมือดแ่ภูเม็ง



ศพด.อปท.



ร: โรงงาน/ภาคเอกชน



มาตรการความปลอดภัยรถบรรทุกอ้อย



ประกาศอำเภอหนองเรือ

เรื่อง กำหนดแนวทางปฏิบัติเพื่อป้องกันอุบัติเหตุทางถนนในช่วงเทศกาลเปิดหีบอ้อย พ.ศ.๒๕๖๗-๒๕๖๘

เป้าหมาย

เพื่อเป็นการป้องกันและลดปัจจัยเสี่ยงของการเกิดอุบัติเหตุทางถนน ในช่วงเทศกาลเปิดหีบอ้อย
จึงขอความร่วมมือจากหน่วยงานและผู้มีส่วนเกี่ยวข้องดำเนินการตามมาตรการ ดังนี้

มาตรการ

๑. การกำกับให้พนักงานขับรถต้องมีใบขับขี่ถูกต้องประเภท และมีการตรวจระดับแอลกอฮอล์ และสารเสพติดทุกประเภท
๒. ห้ามจอดรถข้างถนน หากจำเป็น ให้มีอุปกรณ์เตือน เช่นกรวยสะท้อนแสง สัญญาณไฟฉุกเฉิน เตือนในระยะ ๕๐ เมตร
๓. พนักงานขับรถบรรทุกห้ามขับแข่งของจากรถด้านขวา และปฏิบัติตามกฎหมายจราจรอย่างเคร่งครัด
๔. มีกำหนดเที่ยววิ่งบรรทุกให้เหมาะสม มีจุดพักของพนักงานขับรถ
๕. การใช้ความเร็วในเขตชุมชนไม่เกิน ๓๐ กิโลเมตรต่อชั่วโมง นอกเขตชุมชนไม่เกิน ๖๐ กิโลเมตรต่อชั่วโมง
๖. กรณีอ้อยมัดใช้สายรัดอ้อยอย่างน้อย ๓ จุด กรณีอ้อยที่ตัดโดยใช้ผ้าช่วยคลุมอย่างมิดชิด
๗. ให้มีการปรับปรุงสภาพถนนและสิ่งแวดลอมให้มีความปลอดภัย
๘. นำหนักการบรรทุกไม่เกินที่กฎหมายกำหนด และความสูงต้องไม่เกิน ๓.๘ เมตร
๙. จัดให้มีการเก็บอ้อยหล่นจากรถ ขยะจากเศษอ้อย ตลอดจนเส้นทางขนส่งอ้อย
๑๐. ให้มีการตรวจสอบรถทุกคันก่อนการใช้งาน ต้องมีอุปกรณ์ส่วนควบครบทุกคัน และมีอุปกรณ์ฉุกเฉินติดไปครบ

๑๑. กำหนดให้รถทุกคันต้องมีติดด้านหลังทั้งด้านซ้ายและขวาของท้ายรถ หรือ ไฟ LED ด้านท้ายของรถ
- เมื่อมีการขนส่งตอนกลางคืน และมีการติด **ผ้าแดงที่มีแถบสะท้อนแสง** แสดง "รถบรรทุกอ้อย" ทุกครั้ง
๑๒. ให้มีการติดไฟสัญญาณ และติดสติ๊กเกอร์สะท้อนแสงรอบคัน ทั้งส่วนของรถบรรทุก และ ลูกฟุ้ง
๑๓. มีระบบการช่วยเหลือฉุกเฉิน สามารถเข้าถึงจุดเกิดเหตุใน ๑๐ นาที และดำเนินการแก้ไขให้เร็วที่สุด
๑๔. ให้มีช่องทางสื่อสารของผู้อยู่เกี่ยวข้องตลอดช่วงการเปิดหีบอ้อย จนถึงปิดหีบอ้อย

ทั้งนี้ ให้ประชาสัมพันธ์ให้ผู้ที่เกี่ยวข้องรับทราบอย่างทั่วถึง กำหนดการจัดตั้งด่านบูรณาการทุกภาคส่วน
เพื่อติดตามมาตรการสัปดาห์ละ ๑ ครั้ง และให้มีการบังคับใช้กฎหมายอย่างจริงจัง การควบคุม กำกับ มอบหมายให้
ปกครองอำเภอหนองเรือ สถานีตำรวจภูธรหนองเรือ สำนักงานสาธารณสุขอำเภอหนองเรือ กำหนดระบบการติดตาม
ประเมินผล

ประกาศ ณ วันที่ ๑๗ เดือน ตุลาคม พ.ศ. ๒๕๖๗

(นายทวีช พิมพะ)
นายอำเภอหนองเรือ

ผู้อำนวยการศูนย์ปฏิบัติการความปลอดภัยทางถนนอำเภอหนองเรือ



Change Agents

การสร้างการมีส่วนร่วมให้เกิด Change Agent



ชมรมผู้ประกอบการรถรับส่งนักเรียน



เยาวชนต้นแบบ คลิปสั้น ตี๊กตอก



Change Agent อ.สม.



Change Agent ผู้นำชุมชน



พระคิลานุปัฏฐาก

10 รสขม

Search:

Showing 1 to 1 of 1 entries

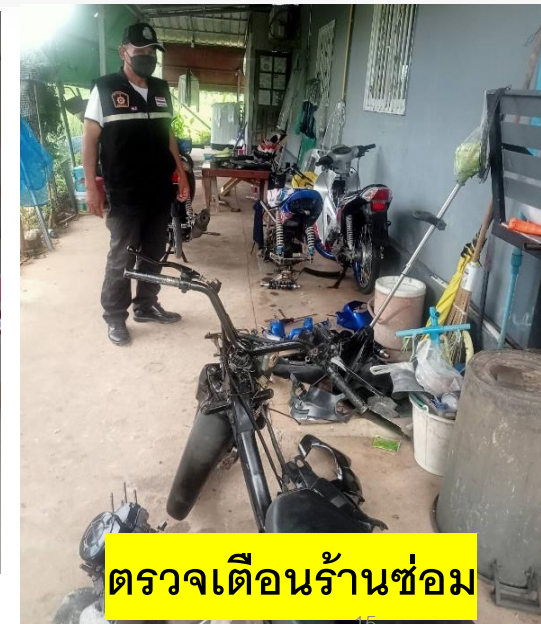
บช.	บก./ภ.จว.	สน./ สภ./กก.	01 ไม่ สวม หมวก นิรภัย	02 มอเตอร์ ไซต๋ไม่ ปลอดภัย	03 เมา ขับ	05 ไม่มี ใบ ขับขี่	06 ความเร็ว
↓	↑	↑	↑	↑	↑	↑	↑
ภ.4	ภ.จว.ขอนแก่น	สภ.หนองเรือ จว.ขอนแก่น	46	20	6	110	107



รถไม่ปลอดภัย



ทำข้อตกลง

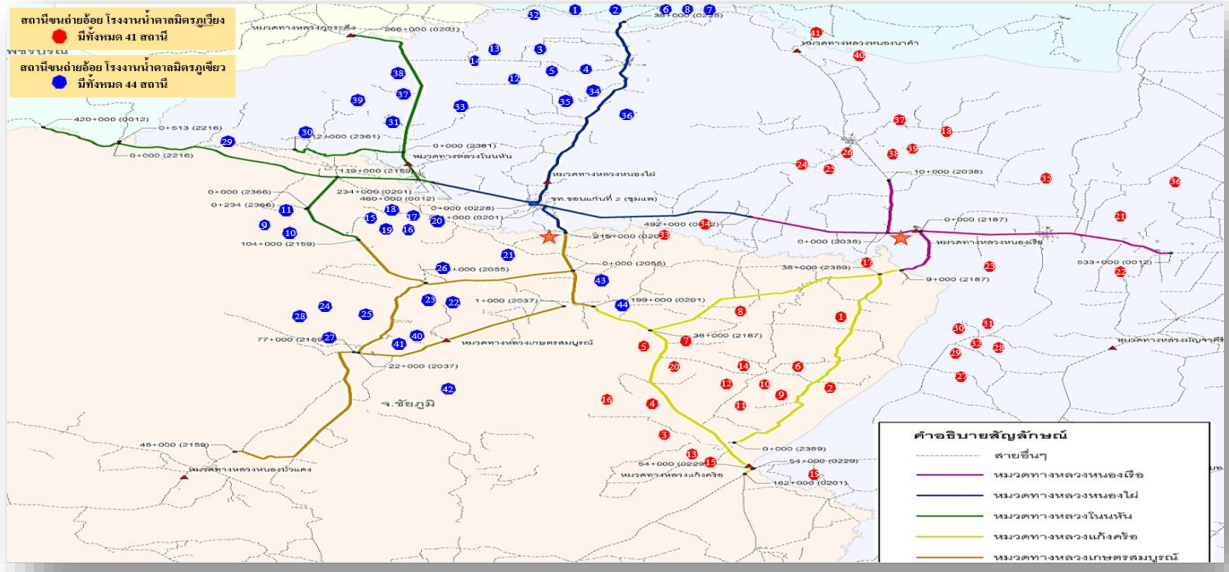


ตรวจเดือนร้านซ่อม



ใช้แผนที่ความเสี่ยงในการวางแผนปรับปรุงสภาพถนนและสิ่งแวดล้อม

ถนนเสี่ยง

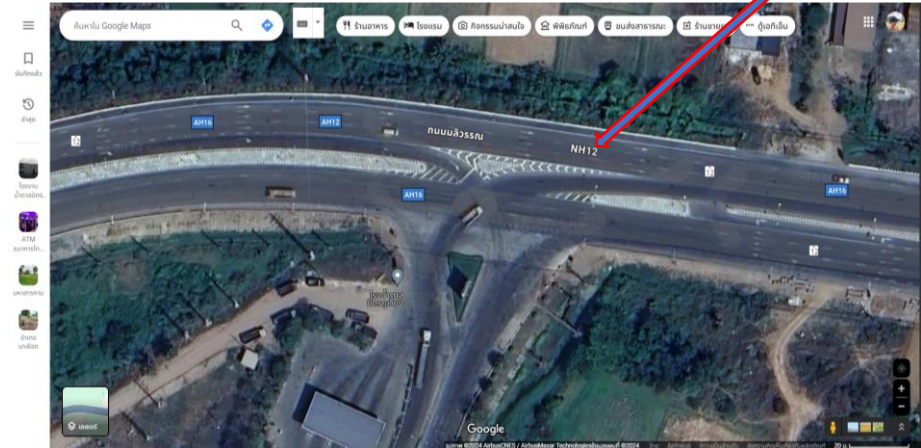
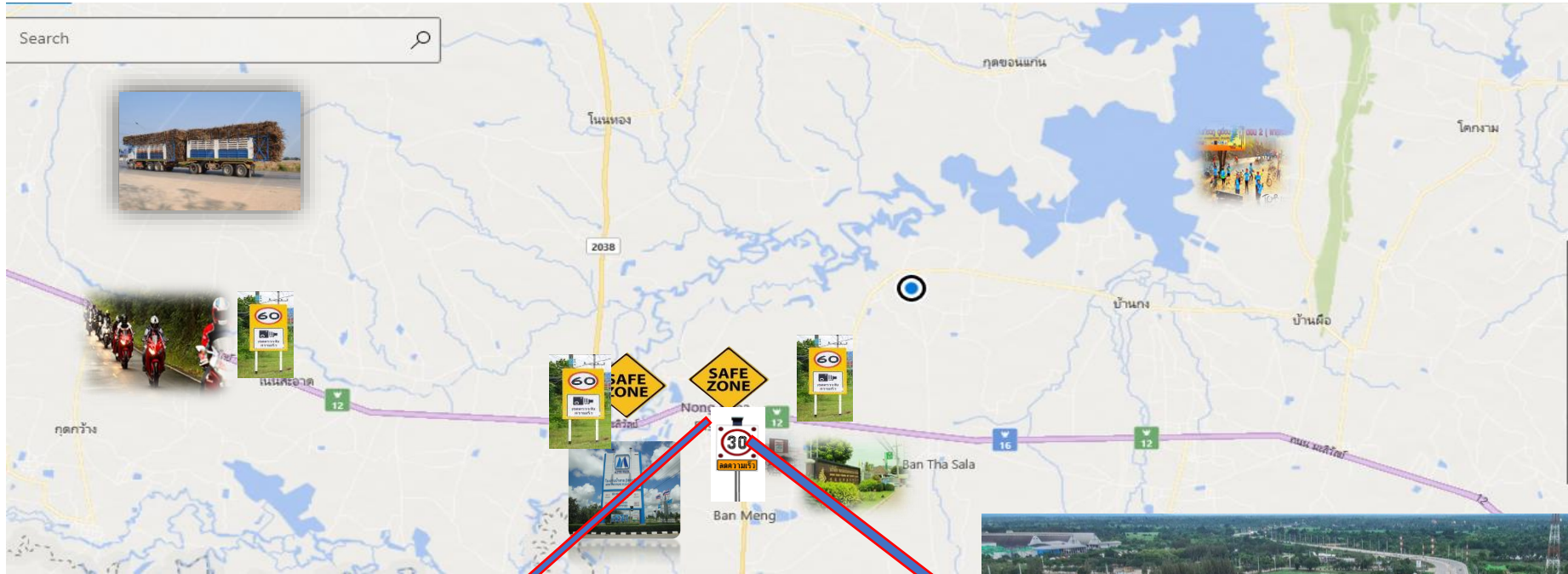


ถนน	2561	2562	2563	2564	2565	2566
ถนนทางหลวง	85.79	71.75	95.39	88.86	98.17	78.25
ถนนในเมือง (เทศบาล)	0.17	0.63	-	-	-	-
ถนนทางกรมหลวงชินนบท	2.91	2.22	0.82	0.23	-	1.32
ถนนอบต./ในหมู่บ้าน	5.82	6.83	2.14	1.14	1.83	6.43
นาไร่สวนอื่นๆ	-	-	-	-	-	14.00



การแก้ไขปัญหาจุดเสี่ยง (Black Spot)

ถนนปลอดภัย (Safe Zone)



การแบ่งช่องทางสัญจรที่ชัดเจนหน้าโรงงานน้ำตาลซึ่งมีการจราจรคับคั่ง



Khon Kaen City

SPOME หนองเรือโมเดล

